

遂宁市第七次全国人口普查公报^[1](第一号)

——全市人口情况

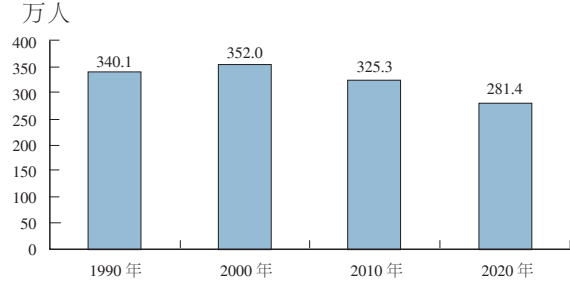
遂宁市统计局
遂宁市第七次全国人口普查领导小组办公室
2021年6月11日

根据第七次全国人口普查结果,现将2020年11月1日零时全市及5个县(市、区)人口的基本情况公布如下:

一、常住人口

全市常住人口^①为2814196人。5个县(市、区)中,常住人口超过50万人的县(市、区)有2个;40万人至50万人之间的县(市、区)有2个;30万人至40万人之间的县(市、区)有1个。

图1-1 全市历次人口普查常住人口



二、常住人口变化

与2010年第六次全国人口普查相比,全市减少438355人,下降13.48%,年平均下降1.44%。5个县(市、区)中,船山区常住人口增加176103人,其他4个县(市、区)常住人口下降。

表1-1 各县(市、区)常住人口

地区	常住人口	比重 ^②	
		2020年	2010年
遂宁市	2814196	—	—
船山区	832863	29.60	20.19
安居区	431310	15.33	19.65
蓬溪县	430344	15.29	17.01
大英县	387299	13.76	14.73
射洪市	732380	26.02	28.42

三、户别人口

全市共有家庭户^③1105592户,集体户27074户;家庭户人口为2672540人,集体户人口为141656人。平均每个家庭户的人口为2.42人,比2010年第六次全国人口普查的3.06人减少0.64人。

注释:

- [1]本公报中数据均为初步汇总数。
- [2]常住人口包括:居住在本乡镇街道且户口在本乡镇街道或户口待定的人;居住在本乡镇街道且离开户口登记地所在的乡镇街道半年以上的人;户口在本乡镇街道且外出不满半年或在境外工作学习的人。全市常住人口数据不包括现役军人和居住在市内的港澳台居民及外籍人员。
- [3]指各县(市、区)的常住人口占全市常住人口总量的比重。
- [4]家庭户是指以家庭成员关系为主、居住一处共同生活的人组成的户。

遂宁市第七次全国人口普查公报^[1](第二号)

——人口性别构成情况

遂宁市统计局
遂宁市第七次全国人口普查领导小组办公室
2021年6月11日

根据第七次全国人口普查结果,现将2020年11月1日零时全市及5个县(市、区)人口性别构成情况公布如下:

一、全市人口性别构成

全市常住人口^①中,男性人口为1427876人,占50.74%;女性人口为1386320人,占49.26%。人口性别比(以女性为100,男性对女性的比例)由2010年第六次全国人口普查的101.96增加为103.00。

图2-1 全市历次人口普查人口性别数

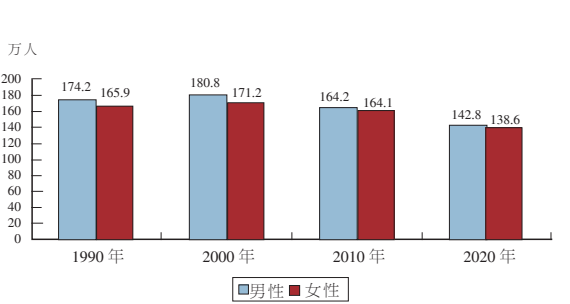
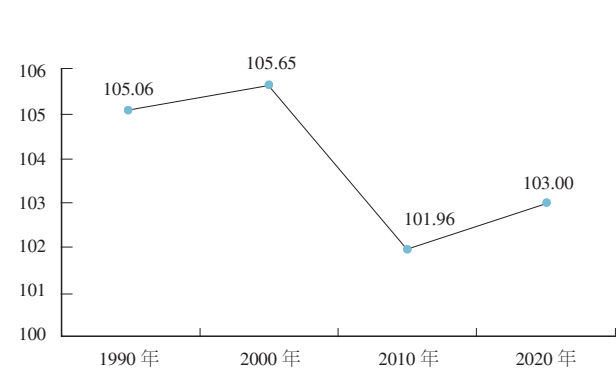


图2-2 全市历次人口普查人口性别比



二、县(市、区)人口性别构成

5个县(市、区)中,常住人口性别比在100以下的县(市、区)有1个,在100至105之间的县(市、区)有2个,在105以上的县(市、区)有2个。

表2-1 各县(市、区)人口性别构成

地区	占常住人口比重(%)		性别比
	男	女	
船山区	49.56	50.44	98.24
安居区	51.94	48.06	108.08
蓬溪县	52.08	47.92	108.66
大英县	50.80	49.20	103.27
射洪市	50.55	49.45	102.23

注释:

- [1]本公报中数据均为初步汇总数。
- [2]常住人口包括:居住在本乡镇街道且户口在本乡镇街道或户口待定的人;居住在本乡镇街道且离开户口登记地所在的乡镇街道半年以上的人;户口在本乡镇街道且外出不满半年或在境外工作学习的人。

遂宁市第七次全国人口普查公报^[1](第三号)

——人口年龄构成情况

遂宁市统计局
遂宁市第七次全国人口普查领导小组办公室
2021年6月11日

根据第七次全国人口普查结果,现将2020年11月1日零时全市及5个县(市、区)人口年龄构成情况公布如下:

一、全市人口年龄构成

全市常住人口^①中,0-14岁^②人口为436776人,占15.52%;15-59岁人口为1668545人,占59.29%;60岁及以上人口为708875人,占25.19%,其中65岁及以上人口为558522人,占19.85%。与2010年第六次全国人口普查相比,0-14岁人口的比重上升0.44个百分点,15-59岁人口的比重下降8.57个百分点,60岁及以

上人口的比重上升8.13个百分点,65岁及以上人口的比重上升8.46个百分点。

表3-1 全市人口年龄构成

年龄	人口数	比重
总计	2814196	100.00
0-14岁	436776	15.52
15-59岁	1668545	59.29

60岁及以上	708875	25.19
其中:65岁及以上	558522	19.85

二、县(市、区)人口年龄构成

5个县(市、区)中,15-59岁人口比重在60%及以上的县(市、区)有1个,在60%以下的县(市、区)有4个。全市5个县(市、区)65岁及以上老年人口比重超过14%。

表3-2 各县(市、区)人口年龄构成

地区	占常住人口总量比重			其中:65岁及以上
	0-14岁	15-59岁	60岁及以上	
船山区	15.94	64.18	19.88	15.08

安居区	15.55	55.06	29.39	23.66
蓬溪县	15.44	55.36	29.20	23.18
大英县	17.05	57.89	25.06	20.00
射洪市	14.27	59.26	26.47	20.99

注释:

- [1]本公报中数据均为初步汇总数。
- [2]常住人口包括:居住在本乡镇街道且户口在本乡镇街道或户口待定的人;居住在本乡镇街道且离开户口登记地所在的乡镇街道半年以上的人;户口在本乡镇街道且外出不满半年或在境外工作学习的人。
- [3]0-15岁人口为463298人,16-59岁人口为1642023人。

遂宁市第七次全国人口普查公报^[1](第四号)

——人口受教育情况

遂宁市统计局
遂宁市第七次全国人口普查领导小组办公室
2021年6月11日

根据第七次全国人口普查结果,现将2020年11月1日零时全市及5个县(市、区)人口受教育情况公布如下:

一、受教育程度人口

全市常住人口^①中,拥有大学(指大专及以上)文化程度的人口为210374人;拥有高中(含中专)文化程度的人口为363966人;拥有初中文化程度的人口为1008600人;拥有小学文化程度的人口为924391人(以上各种受教育程度的人包括各类学校的毕业生、肄业生和在在校生)。与2010年第六次全国人口普查相比,每10万人中拥有大学文化程度的由3691人增加到7475人;拥有高中文化程度的由10255人增加到12933人;拥有初中文化程度的由42097人减少到35840人;

拥有小学文化程度的由32881人减少到32847人。

表4-1 全市各县(市、区)每10万人口中拥有的各类受教育程度人数

地区	大学(大专及以上)	高中(含中专)	初中	小学
全市	7475	12933	35840	32847
船山区	12519	16162	33990	28126
安居区	3131	9744	34157	40490

蓬溪县	4243	8485	40405	35777
大英县	5247	13010	36260	33456
射洪市	7377	13713	36030	31672

二、平均受教育年限^②

与2010年第六次全国人口普查相比,全市常住人口中,15岁及以上人口的平均受教育年限由8.17年提高至8.61年。

表4-2 全市各县(市、区)15岁及以上人口平均受教育年限

地区	平均受教育年限
全市	8.61
船山区	9.56
安居区	7.66
蓬溪县	8.04

大英县	8.34
射洪市	8.58

三、文盲人口

全市常住人口中,文盲人口(15岁及以上不识字的人)为126413人,与2010年第六次全国人口普查相比,文盲人口减少41373人,文盲率^③由5.16%下降为4.49%,下降0.67个百分点。

注释:

- [1]本公报中数据均为初步汇总数。
- [2]常住人口包括:居住在本乡镇街道且户口在本乡镇街道或户口待定的人;居住在本乡镇街道且离开户口登记地所在的乡镇街道半年以上的人;户口在本乡镇街道且外出不满半年或在境外工作学习的人。
- [3]平均受教育年限是将各种受教育程度折算成受教育年限计算平均数得出的,具体的折算标准是:小学=6年,初中=9年,高中=12年,大专及以上=16年。
- [4]文盲率是指常住人口中15岁及以上不识字人口占常住人口总量的比例。

遂宁市第七次全国人口普查公报^[1](第五号)

——城乡人口和流动人口情况

遂宁市统计局
遂宁市第七次全国人口普查领导小组办公室
2021年6月11日

根据第七次全国人口普查结果,现将2020年11月1日零时全市城乡人口分布及流动情况公布如下:

一、城乡人口

全市常住人口^①中,居住在城镇的人口为1612641人,占57.30%;居住在乡村的人口为1201555人,占42.70%。与2010年第六次全国人口普查相比,城镇人口增加364226人,乡村人口减少802581人,城镇人口比重上升18.92个百分点。

图5-1 全市历次人口普查城乡人口



二、流动人口^②

全市常住人口中,人户分离人口^③为852282人,其中,市辖区内人户分离^④人口为334723人,流动人口为517559人。流动人口中,跨省流入人口为43765人,省内流动人口为473794人。

与2010年第六次全国人口普查相比,人户分离人口增加593533人,增长229.39%;市辖区内人户分离人口增加293068人,增长703.56%;流动人口增加300465人,增长138.4%。

注释:

- [1]本公报中数据均为初步汇总数。
- [2]城镇、乡村是按国家统计局《统计上划分城乡的规定》划分的。

划分的。

[3]常住人口包括:居住在本乡镇街道且户口在本乡镇街道或户口待定的人;居住在本乡镇街道且离开户口登记地所在的乡镇街道半年以上的人;户口在本乡镇街道且外出不满半年或在境外工作学习的人。

[4]流动人口是指人户分离人口中扣除市辖区内人户分离的人口。

[5]人户分离人口是指居住地与户口登记地所在的乡镇街道不一致且离开户口登记地半年以上的人口。

[6]市辖区内人户分离人口是指一个直辖市或地级市所辖的区内和区与区之间,居住地和户口登记地不在同一乡镇街道的人口。

紧扣实际不断巩固拓展脱贫攻坚成果 接续推进乡村全面振兴奋力推动我省农业农村现代化建设

(紧接01版)进一步健全村党组织全面领导村级各类组织的机制,深入推进平安乡村建设。生活富裕重点要让农民群众持续增收、共享发展红利,完善利益联结机制,拓宽增收渠道,培育现代职业农民,更加注重惠农富农。

彭清华强调,要加强党对“三农”工作的全面领导,进一步健全完善体制机制,推动各项部署落地落实。要健全全省负责、市县抓落实的工作机制,坚持省市县乡村五级书记一起抓,形成指挥有力、运转高效的组织领导体系。要针对不同类型的县出台差异化的精准支持政策,引导各地找准发展定位,探索符合实际、各

具特色、行之有效的乡村振兴路子。要在保持现有主要帮扶政策总体稳定基础上,因时因势逐项分类优化调整,推动特惠性、短期性政策向普惠性、长期性政策转变。要组织开展巩固脱贫成果后评估工作和乡村振兴实绩考核,发挥纪检监察监督职能,确保各项工作扎实推进、风清气正。要建设一支政治过硬、本领过硬、作风过硬的乡村振兴干部队伍,推动各类资源向基层下沉,积极为基层减负,为基层干事创业创造更好条件。要坚持行政推动和市场机制有机结合,建立健全多元高效的社会动员体系,把依靠群众、发动群众贯穿乡村振兴全过程,调

动各方共同参与、形成强大合力。

刘焕鑫在讲话中指出,四川农业在全国具有举足轻重的地位。近年来,四川省委、省政府高度重视“三农”工作,推动农业农村发展取得显著成效,为全国农业稳住“基本盘”、守牢“战略后院”提供了有力支撑。“十四五”时期,希望四川“三农”工作继续走在前、作表率,打造西部地区全面推进乡村振兴样板。要把防止返贫工作摆在突出位置,建立健全动态监测和精准帮扶机制,推进特色产业可持续发展,落实稳就业关键举措,确保守住不发生规模性返贫的底线。毫不放松抓

好粮食生产,落实粮食安全党政同责,完善扶持政策,强化科技支撑,加强耕地保护和质量管理,确保国家粮食安全和重要农产品有效供给做出更大贡献。坚持稳扎稳打、因地制宜,全面推进乡村振兴,促进农业高质高效、乡村宜居宜业、农民富裕富足。

会上,凉山州、成都市、阿坝州红原县、泸州市合江县、广元市利州区作交流发言。省委、省人大常委会、省政府、省政协有关领导,省直有关部门(单位)、各市(州)及各县(市、区)负责同志,部分中央在川单位和民营企业负责人等参加考察或会议。

我市推动革命文物“活”起来

(紧接01版)通过打造遂宁市烈士陵园-继勋旧址-红海红军街-大石牛角沟旷继勋起义旧址-蓬南烈士陵园等红色经典旅游线路,推出“红色研学游”“红色旅游进校园”等系列活动,让全市红色旅游点位串联成线,干部群众和学生参与在参观游览中厚植爱国爱党情感。我市还制作以旷继勋蓬溪起义革命背景为题材的红色动漫作品《学英烈》,以优异成绩迎接建党百年,创作推出川剧《萤火》、舞台剧《红飘带》、杂技剧《出彩中国》等一批红色文艺精品,推动红色精神进一步传播开来。